

ตารางแสดงวงเงินงบประมาณที่ได้รับจัดสรรและรายละเอียดค่าใช้จ่าย
การจัดซื้อจัดจ้างที่มีชิ้นงานก่อสร้าง

- ชื่อโครงการ ซื้อเครื่องปรับอากาศแบบ Air Handling Unit Split System (พร้อมติดตั้ง) จำนวน ๑ ชุด ด้วยวิธีประกวดราคาอิเล็กทรอนิกส์ (e-bidding)
- หน่วยงานเจ้าของโครงการ สถาบันวิจัยแสงซินโครตรอน (องค์การมหาชน) สังกัด ฝ่ายพัฒนาระบบเชิงกลและสาธารณูปโภค
- วงเงินงบประมาณที่ได้รับจัดสรร ๑,๐๐๐,๐๐๐.๐๐ บาท
- วันที่กำหนดราคากลาง (ราคาอ้างอิง) ณ วันที่ ๓๐ มีนาคม ๒๕๖๙ เป็นเงิน ๙๙๔,๓๒๓.๖๑ บาท
ราคา/หน่วย (ถ้ามี) ๙๙๔,๓๒๓.๖๑
- แหล่งที่มาของราคากลาง (ราคาอ้างอิง)
 - ใบเสนอราคา ห้างหุ้นส่วนจำกัด อำนวย แอร์คอนดิชั่น แอนด์ เอ็นจิเนียริง
 - ใบเสนอราคา บริษัท เอสที กรุป เอ็นจิเนียริง จำกัด
 - ใบเสนอราคา บริษัท แอร์โค จำกัด
- รายชื่อเจ้าหน้าที่ผู้กำหนดราคากลาง
 - นายปรีชา กุลธนสมบูรณ์
 - นายชาญณรงค์ ศรีอัครวิทยา
 - นายกฤษดา พิมพ์านาม

หมายเหตุ :

แหล่งที่มาของราคากลาง (ราคาอ้างอิง) พิจารณาตามพระราชบัญญัติการจัดซื้อจัดจ้างและการบริหารพัสดุภาครัฐ พ.ศ. ๒๕๖๐ มาตรา ๔ “ราคากลาง” หมายความว่า ราคาเพื่อใช้เป็นฐานสำหรับเปรียบเทียบราคาที่ยื่นข้อเสนอได้ยื่นเสนอไว้ซึ่งสามารถจัดซื้อจัดจ้างได้จริง

พิจารณาราคากลาง ตามหลักเกณฑ์ข้อ (๔) ราคาที่ได้มาจากการสืบราคาจากท้องตลาด โดยพิจารณาจากใบเสนอราคาตามท้องตลาดซึ่งมีผู้เสนอราคาและใบเสนอราคามาจำนวน ๓ ราย มีคุณสมบัติตรงตามสถาบันฯ กำหนด โดยพิจารณาราคาต่ำสุดเพื่อประโยชน์ของหน่วยงาน



ขอบเขตงาน (Terms of Reference: TOR) และรายละเอียดคุณลักษณะเฉพาะพัสดุ
เครื่องปรับอากาศแบบ Air Handling Unit Split System (พร้อมติดตั้ง) จำนวน 1 ชุด

1. เหตุผลความจำเป็น

เนื่องจากเครื่องปรับอากาศอาคารส่วนการผลิตอุปกรณ์ ฝ่ายพัฒนาระบบเชิงกลและสาธารณูปโภค เกิดการชำรุดและเสื่อมสภาพตามอายุการใช้งานเป็นจำนวนมาก การซ่อมแซมต้องทำการตัดแปลงอุปกรณ์และหาอะไหล่ไม่ตรงรุ่นมาทดแทน เนื่องจากเป็นรุ่นที่เลิกผลิตไปแล้ว ทำให้ไม่คุ้มค่าในการซ่อม จึงจำเป็นต้องเปลี่ยนเครื่องปรับอากาศและระบบปรับอากาศใหม่ ที่เหมาะสมกับสถานะการใช้งานในปัจจุบัน

2. วัตถุประสงค์

เพื่อจัดซื้อเครื่องปรับอากาศแบบ Air Handling Unit (AHU) พร้อมติดตั้ง จำนวน 1 ชุด และรีออลอนเครื่องปรับอากาศเดิม จำนวน 8 ชุด

3. คุณสมบัติผู้เสนอราคา

3.1 มีความสามารถตามกฎหมาย

3.2 ไม่เป็นบุคคลล้มละลาย

3.3 ไม่อยู่ระหว่างเลิกกิจการ

3.4 ไม่เป็นบุคคลซึ่งอยู่ระหว่างถูกระงับการยื่นข้อเสนอหรือทำสัญญากับหน่วยงานของรัฐไว้ชั่วคราว เนื่องจากเป็นผู้ที่ไม่ผ่านเกณฑ์การประเมินผลการปฏิบัติงานของผู้ประกอบการตามระเบียบ ที่รัฐมนตรีว่าการกระทรวงการคลังกำหนดตามที่ประกาศเผยแพร่ในระบบเครือข่ายสารสนเทศของกรมบัญชีกลาง

3.5 ไม่เป็นบุคคลซึ่งถูกระงับชื่อไว้ในบัญชีรายชื่อผู้ทำงานและได้แจ้งเวียนชื่อให้เป็นผู้ทำงานของหน่วยงานของรัฐในระบบเครือข่ายสารสนเทศของกรมบัญชีกลาง ซึ่งรวมถึงนิติบุคคลที่ผู้ทำงานเป็นหุ้นส่วนผู้จัดการ กรรมการผู้จัดการ ผู้บริหาร ผู้มีอำนาจในการดำเนินงานในกิจการของนิติบุคคลนั้นด้วย

3.6 มีคุณสมบัติและไม่มีลักษณะต้องห้ามตามที่คณะกรรมการนโยบายการจัดซื้อจัดจ้าง และการบริหารพัสดุภาครัฐกำหนดในราชกิจจานุเบกษา

3.7 เป็นนิติบุคคลผู้มีอาชีพขายพัสดุที่ประกวดราคาอิเล็กทรอนิกส์ดังกล่าว

3.8 ไม่เป็นผู้มีผลประโยชน์ร่วมกันกับผู้ยื่นข้อเสนอรายอื่นที่เข้ายื่นข้อเสนอให้แก่ สถาบันฯ ณ วันประกาศประกวดราคาอิเล็กทรอนิกส์ หรือไม่เป็นผู้กระทำการอันเป็นการขัดขวาง การแข่งขันอย่างเป็นธรรมในการประกวดราคาอิเล็กทรอนิกส์ครั้งนี้

3.9 ไม่เป็นผู้ได้รับเอกสิทธิ์หรือความคุ้มกัน ซึ่งอาจปฏิเสธไม่ยอมขึ้นศาลไทย เว้นแต่รัฐบาลของผู้ยื่นข้อเสนอได้มีคำสั่งให้สละเอกสิทธิ์และความคุ้มกันเช่นนั้น

3.10 ผู้ยื่นข้อเสนอที่ยื่นข้อเสนอในรูปแบบของ "กิจการร่วมค้า" ต้องมีคุณสมบัติดังนี้

กรณีที่ข้อตกลงระหว่างผู้เข้าร่วมค้ากำหนดให้ผู้เข้าร่วมค้ารายใดรายหนึ่งเป็นผู้เข้าร่วมค้าหลัก ข้อตกลงระหว่างผู้เข้าร่วมค้าจะต้องมีการกำหนดสัดส่วนหน้าที่และความรับผิดชอบในปริมาณงาน สิ่งของหรือมูลค่าตามสัญญาของผู้เข้าร่วมค้าหลักมากกว่าผู้เข้าร่วมค้ารายอื่นทุกราย

กรณีที่ข้อตกลงระหว่างผู้เข้าร่วมคำกำหนดให้ผู้เข้าร่วมคำรายใดรายหนึ่งเป็นผู้เข้าร่วมคำหลัก กิจกรรมร่วมค่านั้นต้องใช้ผลงานของผู้เข้าร่วมคำหลักรายเดียวเป็นผลงานของกิจกรรมร่วมคำที่ยื่นข้อเสนอ

สำหรับข้อตกลงระหว่างผู้เข้าร่วมคำที่ไม่ได้กำหนดให้ผู้เข้าร่วมคำรายใดเป็นผู้เข้าร่วมคำหลัก ผู้เข้าร่วมคำทุกรายจะต้องมีคุณสมบัติครบถ้วนตามเงื่อนไขที่กำหนดไว้ในเอกสารเชิญชวน

กรณีที่ข้อตกลงระหว่างผู้เข้าร่วมคำกำหนดให้มีการมอบหมายผู้เข้าร่วมคำรายใดรายหนึ่งเป็นผู้ยื่นข้อเสนอ ในนามกิจกรรมร่วมคำ การยื่นข้อเสนอดังกล่าวไม่ต้องมีหนังสือมอบอำนาจ

สำหรับข้อตกลงระหว่างผู้เข้าร่วมคำที่ไม่ได้กำหนดให้ผู้เข้าร่วมคำรายใดเป็นผู้ยื่นข้อเสนอ ผู้เข้าร่วมคำทุกรายจะต้องลงลายมือชื่อในหนังสือมอบอำนาจให้ผู้เข้าร่วมคำรายใดรายหนึ่งเป็นผู้ยื่นข้อเสนอในนามกิจกรรมร่วมคำ

3.11 ผู้ยื่นข้อเสนอต้องลงทะเบียนที่มีข้อมูลถูกต้องครบถ้วนในระบบจัดซื้อจัดจ้างภาครัฐด้วยอิเล็กทรอนิกส์ (Electronic Government Procurement : e-GP) ของกรมบัญชีกลาง

3.12 ผู้ยื่นเสนอราคาต้องมีวิศวกรทางด้านไฟฟ้าหรือเครื่องกลมาควบคุมงานติดตั้ง และให้คำแนะนำทางด้านเทคนิคให้ถูกต้องตามหลักวิชาการและมาตรฐาน โดยแสดงสำเนาเอกสารหลักฐานประกอบวิชาชีพวิศวกรรม (กว.) ที่ยังไม่หมดอายุมาประกอบการพิจารณาการส่งมอบงานกับคณะกรรมการตรวจรับ

3.13 ผู้เสนอราคาต้องมีผลงานในการจำหน่าย หรือติดตั้ง หรือปรับปรุงห้องก่อสร้างต่าง ๆ ซึ่งมีการติดตั้งเครื่องปรับอากาศรวมอยู่ด้วย หรือเคยรับงานในลักษณะเดียวกันนี้กับหน่วยงานราชการหรือรัฐวิสาหกิจ หรือเอกชน จำนวนอย่างน้อย 1 ผลงาน มูลค่าไม่น้อยกว่า 500,000.00 บาท (ห้าแสนบาทถ้วน) โดยต้องสำเนาหนังสือสัญญา หรือ ใบสั่งซื้อส่งจ้างกับหน่วยงานและ/หรือแสดงหลักฐานสำเนาหนังสือรับรองผลงานจากหน่วยงานมาพร้อมกับการเสนอราคา หลักฐานดังกล่าวต้องมีอายุไม่เกิน 3 ปี นับแต่วันที่ยื่นเอกสารประกวดด้วยวิธีการทางอิเล็กทรอนิกส์

4. เงื่อนไขในการยื่นข้อเสนอทางเทคนิค

ผู้ยื่นข้อเสนอต้องยื่นข้อเสนอ จำนวน 1 ชุด ให้ สถาบันฯ พิจารณาดังนี้

4.1 แคตตาล็อกของเครื่องปรับอากาศที่เสนอ

4.2 ตารางเปรียบเทียบรายละเอียดคุณสมบัติ หรือคุณลักษณะเฉพาะของเครื่องปรับอากาศที่เสนอทั้งหมด โดยมีรายละเอียดดังต่อไปนี้

ลำดับ	รายละเอียดที่สถาบันฯ กำหนด	รายละเอียดที่บริษัทฯ เสนอ	หน้าที่อ้างอิง

4.2.1 เปรียบเทียบกับรายละเอียดที่ได้ระบุไว้ในข้อกำหนดของสถาบันฯ ให้ชัดเจน ไม่คลุมเครือ โดยต้องระบุยี่ห้อ รุ่น ขนาด อย่างละเอียดชัดเจนเป็นรายข้อทุกข้อ (ไม่ควรระบุว่า ไม่น้อยกว่า ไม่ต่ำกว่า มากกว่า สูงกว่า ต่ำกว่า)

4.2.2 ต้องอ้างอิงถึงรายละเอียดในแคตตาล็อก ว่าได้แสดงอยู่ในหน้าใด และในแคตตาล็อกต้องแสดงหมายเลขของรายการที่อ้างอิงถึง พร้อมทั้งทำแถบสี หรือเน้นข้อความที่อ้างอิงถึงให้เห็นอย่างชัดเจน

4.2.3 กรณีที่ผู้ยื่นข้อเสนอใช้เอกสารรับรองรายละเอียดของผลิตภัณฑ์ของสถาบันฯ กำหนดให้รับรองได้เฉพาะรายละเอียดของผลิตภัณฑ์ที่ไม่เกี่ยวข้องในเชิงเทคนิค และ/หรือ สามารถพิสูจน์ทราบได้ง่ายโดยไม่ต้องทดสอบ และ/หรือ ใช้อุปกรณ์ในการทดสอบเป็นรายการนี้ สำหรับรายละเอียดในเชิงเทคนิคอื่น ๆ จะต้องมีอ้างอิงอยู่ในแคตตาล็อกของผลิตภัณฑ์

4.3 เอกสารด้านเทคนิคที่เสนอทั้งหมด จะต้องมีเลขหน้ากำกับทุกหน้า

Gen

4.4 กรณีที่มีการเสนอรายละเอียดอื่นใดแตกต่างไปจากข้อกำหนดของสถาบันฯ ผู้ยื่นข้อเสนอ จะต้องจัดทำเอกสารอธิบายในรายละเอียดที่แตกต่างนั้นทุกรายการ พร้อมเปรียบเทียบความเทียบเท่าหรือดีกว่า ทั้งในเชิงเทคนิค เชิงประสิทธิภาพ และข้อดี - ข้อเสีย ให้ชัดเจนเป็นภาษาไทย พร้อมหลักฐานทางวิชาการที่เชื่อถือได้ ประกอบทุกรายการ ทั้งนี้ สถาบันฯ ขอสงวนสิทธิ์ในการเรียกผู้ยื่นข้อเสนอเข้ามาชี้แจงรายละเอียดเพิ่มเติม ตามวันและเวลาที่สถาบันฯ กำหนด

หากผู้ยื่นข้อเสนอไม่ดำเนินการตามที่กำหนด ในข้อ 4.1 - 4.4 หรือไม่สามารถพิสูจน์รายละเอียดที่แตกต่างไปจากข้อกำหนดของสถาบันฯ ได้ชัดเจน และสถาบันฯ ไม่อาจค้นหาข้อมูลที่อ้างอิงถึงได้ ผู้ยื่นข้อเสนอจะอ้างว่าข้อมูลที่เสนอหรือที่อ้างอิง มีครบถ้วนอยู่ในเอกสารที่เสนอมาแล้วไม่ได้ และหากไม่มีการอ้างอิง หรืออ้างอิงไม่ถูกต้อง หรือไม่มีข้อมูล หรือมีข้อมูลขัดแย้งไม่ตรงกัน หรือมีการจัดทำเอกสารอธิบายรายละเอียดที่แตกต่างไปจากข้อกำหนดของสถาบันฯ ไม่ชัดเจน หรือคลุมเครือ และ/หรือ จำเป็นต้องใช้วิธีการพิสูจน์ทราบจากการทดสอบ เป็นระยะเวลาเกินกว่า 3 วัน สถาบันฯ จะถือว่าการยื่นข้อเสนอในครั้งนี้ผิดเงื่อนไข ไม่ผ่านการพิจารณาข้อเสนอ ด้านเทคนิค

4.5 เอกสารผลงานในการจำหน่าย หรือติดตั้ง หรือปรับปรุงห้องก่อสร้างต่าง ๆ ซึ่งมีงานติดตั้ง เครื่องปรับอากาศรวมอยู่ด้วย หรือเคยรับงานในลักษณะเดียวกันนี้กับหน่วยงานราชการหรือรัฐวิสาหกิจหรือ เอกชน จำนวนอย่างน้อย 1 ผลงาน มูลค่าไม่น้อยกว่า 500,000 บาท (ห้าแสนบาทถ้วน) โดยต้องแสดงหลักฐาน สำเนาหนังสือรับรองผลงานจากหน่วยงานและหนังสือสัญญากับหน่วยงาน มาพร้อมกับการเสนอราคาและ หลักฐานดังกล่าวต้องมีอายุไม่เกิน 3 ปี นับถึงวันที่คณะกรรมการตรวจรับพัสดุ ตรวจรับพัสดุครั้งสุดท้ายถึงวันที่ เสนอราคาครั้งนี้

5. คุณสมบัติเฉพาะของพัสดุ

5.1 รายการเครื่องปรับอากาศ

ลำดับ	รายการ	จำนวน	รายละเอียดคุณลักษณะเฉพาะพัสดุ
1	เครื่องปรับอากาศ แบบ Air Handling Unit Split System ขนาดไม่ต่ำกว่า 300,000 BTU	1 ชุด	ประกอบด้วย <ul style="list-style-type: none"> - Air Handling Unit (เครื่องส่งลมเย็น) - Condensing Unit (ชุดคอยล์ร้อน) - DUCT SYSTEM (ระบบท่อส่งลมและท่อลมกลับ) - SUPPLY AIR GRILLE (ช่องจ่ายลมเย็น) - RETURN AIR GRILLE (ช่องลมกลับ)

5.2 คุณสมบัติทั่วไป

5.2.1 ผลิตภัณฑ์เครื่องปรับอากาศที่เสนอจะต้องเป็นยี่ห้อที่จัดจำหน่าย และแพร่หลายในประเทศไทย โดยจะต้องมีเอกสารหลักฐานยื่นมาพร้อมเอกสารการยื่นข้อเสนอ

5.2.2 ผู้ยื่นข้อเสนอต้องมีเอกสารรับรองการผลิต หรือนำเข้า และจัดจำหน่ายเครื่องปรับอากาศจากผู้ผลิต หรือสาขาของผู้ผลิตประจำประเทศไทย โดยเป็นสินค้าใหม่ไม่เคยใช้งานมาก่อน และมีการผลิตในสายการผลิต รวมถึงเอกสารการรับประกันต่าง ๆ เป็นลายลักษณ์อักษร โดยจะต้องมีเอกสารหลักฐานยื่นมาพร้อมเอกสารการยื่นข้อเสนอ

5.2.3 ผู้ยื่นข้อเสนอต้องแนบแคตตาล็อกแสดง รูปแบบ รุ่น ของเครื่องปรับอากาศ ไว้อย่างชัดเจน และทำการเปรียบเทียบคุณสมบัติเฉพาะของครุภัณฑ์ระหว่างคุณสมบัติเฉพาะของเครื่องปรับอากาศที่ผู้ซื้อ กำหนดกับคุณสมบัติเฉพาะของสินค้าที่เสนอราคา โดยแสดงว่าคุณสมบัติดังกล่าวตรงตามข้อกำหนดหรือดีกว่า

5.2.4 ต้องเป็นเครื่องปรับอากาศที่ประกอบสำเร็จรูปทั้งชุด ทั้งหน่วยความเย็น และหน่วยระบายความร้อนจากโรงงานเดียวกัน

5.2.5 เป็นเครื่องปรับอากาศที่ผ่านมาตรฐานผลิตภัณฑ์อุตสาหกรรม (มอก.) ที่เกี่ยวข้อง

5.3 คุณลักษณะทางเทคนิค

5.3.1 สารทำความเย็นใช้ R410a เป็นสารทำความเย็นในระบบ

5.3.2 Condensing Unit (CDU) ตั้งอยู่นอกอาคารเพื่อระบายความร้อน บนพื้นคอนกรีต

5.3.3 Air Handling Unit (AHU) เป็นเครื่องส่งลมเย็นขนาดใหญ่ ทำหน้าที่ปรับและหมุนเวียนอากาศภายในอาคาร ที่ควบคุมอุณหภูมิ และความสะอาดของอากาศ

5.3.4 เป็นระบบแยกส่วน (Split System) ชุดคอยล์เย็น (AHU) และคอยล์ร้อน (Condensing Unit) ถูกแยกออกจากกันและเชื่อมต่อด้วยท่อสารทำความเย็น

5.3.5 ท่อส่งลมเย็น และ ท่อลมกลับ เป็นชนิด PID Duct (Pre-Insulated Duct)

5.3.6 หัวจ่ายลมเย็น (Supply Air Grille)

5.3.7 ช่องลมกลับ (Return Air Grille) แบบเปิดได้พร้อมฟิลเตอร์

5.3.8 ระบบควบคุมการทำงาน มีการติดตั้งสวิตช์ปิดเปิด และปรับอุณหภูมิแบบมีสาย พร้อมมีอุปกรณ์ป้องกันไฟฟ้าลัดวงจร และกระแสนเกิน ทั้งส่วนของ AHU และ CDU

6. ขอบเขตงาน

ผู้ขายต้องดำเนินการออกแบบและติดตั้งระบบเครื่องปรับอากาศ รวมถึงระบบที่เกี่ยวข้อง พร้อมจัดทำรายละเอียดและรายการคำนวณทางวิศวกรรม สำหรับการจัดหาเครื่องปรับอากาศและอุปกรณ์ประกอบให้มีความสมบูรณ์ ถูกต้อง และสามารถใช้งานได้โดยมีประสิทธิภาพ สามารถทำอุณหภูมิที่ 25 องศาเซลเซียส ± 2 ทั้งนี้ การติดตั้งให้เป็นไปตามแบบร่างที่กำหนดในภาคผนวก ก. โดยมีขอบเขตงานดังต่อไปนี้

6.1 ผู้ขายจะต้องดำเนินการติดตั้งเครื่องปรับอากาศตามข้อ 5.1 ให้สมบูรณ์พร้อมใช้งาน จึงจำเป็นต้องจัดทำขั้นตอนวิธีการ แผนการดำเนินงาน แบบแสดงรายละเอียดงานติดตั้ง (Shop drawing) ที่เขียนขึ้นมาเพื่อใช้ทำงานจริง และให้สถาบันฯ พิจารณาก่อนดำเนินการ

6.2 วัสดุอุปกรณ์ที่ใช้ต้องถูกต้องตามมาตรฐานที่กำหนด เป็นของใหม่ไม่เคยใช้มาก่อน

6.3 ผู้ขายจะต้องมีช่างผู้ชำนาญเป็นผู้ติดตั้งเครื่องปรับอากาศ และต้องมี ผู้ควบคุมงานที่มีใบประกอบวิชาชีพทางด้านวิศวกรรมที่เกี่ยวข้องเป็นผู้ควบคุมการติดตั้ง โดยจะต้องมีเอกสารหลักฐาน ณ.วันเข้าดำเนินการติดตั้ง พร้อมลงนามรับรองเอกสารวิศวกรรมควบคุม ให้ครบถ้วน

6.4 ผู้ขายต้องดำเนินการทดสอบการทำงาน (Test and Commissioning Work) พร้อมรายงานการทดสอบ ก่อนส่งมอบงาน

6.5 ผู้ขายต้องจัดทำแบบรายละเอียดของงาน (As-built drawing) หรือข้อมูลต่าง ๆ ที่เกี่ยวข้องทั้งหมดให้กับสถาบันฯ ก่อนส่งมอบงาน

6.6 งานรื้อถอน

ผู้ขายต้องทำการรื้อถอนเครื่องปรับอากาศเดิมที่ไม่ใช้งานแล้ว นำไปจัดเก็บยังสถานที่ที่ สถาบันฯ กำหนดในบริเวณของ สถาบันฯ มีรายการดังนี้

- AHU และ CDU เก่า ขนาด 240,000 บีทียู
- เครื่องปรับอากาศเก่าชนิดแขวนขนาด 25,000 บีทียู ทั้งชุดภายในและภายนอก จำนวน 8 เครื่อง

6.7 งานติดตั้งอื่น ๆ

6.7.1 งานอื่น ๆ ที่จำเป็นต้องดำเนินการระหว่างติดตั้งเครื่องปรับอากาศ เช่น การร้อยฝ้าเพดาน เจาะรูผนัง รื้อถอนสิ่งกีดขวางใด ๆ หรืองานที่ต้องทำการย้ายงานระบบอื่น ๆ เพื่อให้ติดตั้งเครื่องปรับอากาศได้สำเร็จผู้ขายต้องทำการซ่อมแซม ให้ส่วนต่าง ๆ นั้น กลับมาเป็นปกติ เช่น ฝ้า เพดาน งานทาสี ปิดช่องว่างของรู ให้เรียบร้อย

7. ระยะเวลาส่งมอบงาน

ภายใน 180 วัน นับถัดจากลงนามในสัญญาซื้อขาย

8. หลักเกณฑ์ในการพิจารณา

ใช้เกณฑ์ราคา ในการคัดเลือกผู้เสนอราคาต่ำสุดเป็นผู้ชนะการเสนอราคา โดยมีเงื่อนไขดังนี้

8.1 หากผู้ยื่นข้อเสนอซึ่งเป็นผู้ประกอบการ SMEs เสนอราคาสูงกว่าราคาต่ำสุดของผู้ยื่นข้อเสนอรายอื่นที่ไม่เกินร้อยละ 10 ให้หน่วยงานของรัฐจัดซื้อจัดจ้างจากผู้ประกอบการ SMEs ดังกล่าว โดยจัดเรียงลำดับผู้ยื่นข้อเสนอซึ่งเป็นผู้ประกอบการ SMEs ซึ่งเสนอราคาสูงกว่าราคาต่ำสุดของผู้ยื่นข้อเสนอรายอื่นไม่เกินร้อยละ 10 ที่ จะเรียกมาทำสัญญาไม่เกิน 3 ราย

ผู้ยื่นข้อเสนอที่เป็นกิจการร่วมค้าที่จะได้สิทธิตามวรรคหนึ่ง ผู้เข้าร่วมค้าทุกรายจะต้องเป็นผู้ประกอบการ SMEs

ทั้งนี้ ผู้ประกอบการ SMEs ที่จะได้แต้มต่อด้านราคาตามวรรคหนึ่ง จะต้องมีวงเงินสัญญาสะสมตามปีปฏิทินรวมกับราคาที่เสนอในครั้งนี้แล้ว มีมูลค่ารวมกันไม่เกินมูลค่าของรายได้ตามขนาดที่ขึ้นทะเบียนไว้กับ สสว.

8.2 หากผู้ยื่นข้อเสนอได้เสนอพัสดุที่ได้รับการรับรองและออกเครื่องหมายสินค้าที่ผลิตภายในประเทศไทย (Made in Thailand) จากสภาอุตสาหกรรมแห่งประเทศไทย เสนอราคาสูงกว่าราคาต่ำสุดของผู้เสนอราคารายอื่นไม่เกินร้อยละ 5 ให้จัดซื้อจัดจ้างจากผู้ยื่นข้อเสนอที่เสนอพัสดุที่ได้รับการรับรองและออกเครื่องหมายสินค้าที่ผลิตภายในประเทศไทย (Made in Thailand) จากสภาอุตสาหกรรมแห่งประเทศไทย

อนึ่ง หากในการเสนอราคาครั้งนั้น ผู้ยื่นข้อเสนอรายใดมีคุณสมบัติทั้งข้อ 8.1 และข้อ 8.2 ให้ผู้เสนอราคารายนั้นได้แต้มต่อในการเสนอราคาสูงกว่าผู้ประกอบการรายอื่นไม่เกินร้อยละ 15

8.3 หากผู้ยื่นข้อเสนอซึ่งมิใช่ผู้ประกอบการ SMEs แต่เป็นบุคคลธรรมดาที่ถือสัญชาติไทยหรือนิติบุคคลที่จัดตั้งขึ้นตามกฎหมายไทยเสนอราคาสูงกว่าราคาต่ำสุดของผู้ยื่นข้อเสนอซึ่งเป็นผู้ประกอบการธรรมดาที่ไม่ได้ถือสัญชาติไทยหรือนิติบุคคลที่จัดตั้งขึ้นตามกฎหมายของต่างประเทศไม่เกินร้อยละ 3 ให้จัดซื้อจัดจ้างกับบุคคลธรรมดาที่ถือสัญชาติไทยหรือนิติบุคคลที่จัดตั้งขึ้นตามกฎหมายไทยดังกล่าว

ผู้ยื่นข้อเสนอที่เป็นกิจการร่วมค้าที่จะได้สิทธิตามวรรคหนึ่ง ผู้เข้าร่วมค้าทุกรายจะต้องเป็นบุคคลธรรมดาที่ถือสัญชาติไทยหรือนิติบุคคลที่จัดตั้งขึ้นตามกฎหมายไทย

9. วงเงินงบประมาณ

เป็นเงินทั้งสิ้น 1,000,000 บาท (หนึ่งล้านบาทถ้วน)

10. การจ่ายเงิน

สถาบันฯ จะจ่ายเงินให้แก่ผู้ขายภายใน 30 วัน นับถัดจากสถาบันฯ ได้รับมอบพัสดุครบถ้วนแล้ว

11. อัตราค่าปรับ

ค่าปรับ ให้คิดในอัตราร้อยละ 0.20 บาท ต่อวัน

12. การรับประกัน

12.1 ผู้ขายต้องรับประกันการชำรุดบกพร่องของเครื่องปรับอากาศพร้อมทั้งอุปกรณ์ประกอบต่าง ๆ เป็นระยะเวลาไม่น้อยกว่า 1 ปี (Warranty Period) โดยนับจากวันที่ตรวจรับพัสดุไว้ใช้งานเป็นวันเริ่มต้น

12.2 ผู้ขายต้องรับประกันคอมเพรสเซอร์ที่ทำการติดตั้ง เป็นระยะเวลาไม่น้อยกว่า 1 ปี นับจากวันที่ส่งมอบงานงวดสุดท้าย

12.3 ผู้ขายต้องจัดเตรียมช่างผู้ชำนาญในเครื่องปรับอากาศ เข้าดำเนินการตรวจสอบสภาพเครื่องปรับอากาศ และบำรุงรักษาเชิงป้องกัน (Preventive Maintenance) ตามมาตรฐานผู้ผลิตเป็นประจำทุกๆ 6 เดือน โดยต้องจัดทำรายงานเสนอต่อสถาบันฯ ทุกครั้งที่มาดำเนินการ ทั้งนี้ผู้ขายต้องเป็นผู้รับผิดชอบค่าใช้จ่ายทั้งหมด (ค่าแรงและค่าวัสดุ) ไม่ว่ากรณีใดๆ ทั้งสิ้น ตลอดระยะเวลารับประกันตามข้อ 12.1

12.4 ในช่วงกำหนดเวลารับประกัน Warranty Period หากอุปกรณ์ประกอบหรือเครื่องปรับอากาศเกิดการชำรุดอันเนื่องมาจากการใช้งานตามปกติ จะต้องจัดการเปลี่ยนอุปกรณ์ที่ชำรุดหรือเครื่องปรับอากาศใหม่ที่มีคุณสมบัติเหมือนเดิมหรือดีกว่า ให้ใช้งานได้เหมือนเดิม ภายใน 30 วัน นับตั้งแต่วันที่ได้รับแจ้งโดยไม่คิดค่าใช้จ่ายใด ๆ ทั้งสิ้น

ผู้จัดทำรายละเอียดคุณลักษณะเฉพาะพัสดุ

(ลงชื่อ).....

(นายกฤษดา พิมพ์านาม)

ผู้ตรวจสอบรายละเอียดคุณลักษณะเฉพาะ

(ลงชื่อ).....

(นายบอมเบย์ ปุณวรรณ)

(ลงชื่อ).....

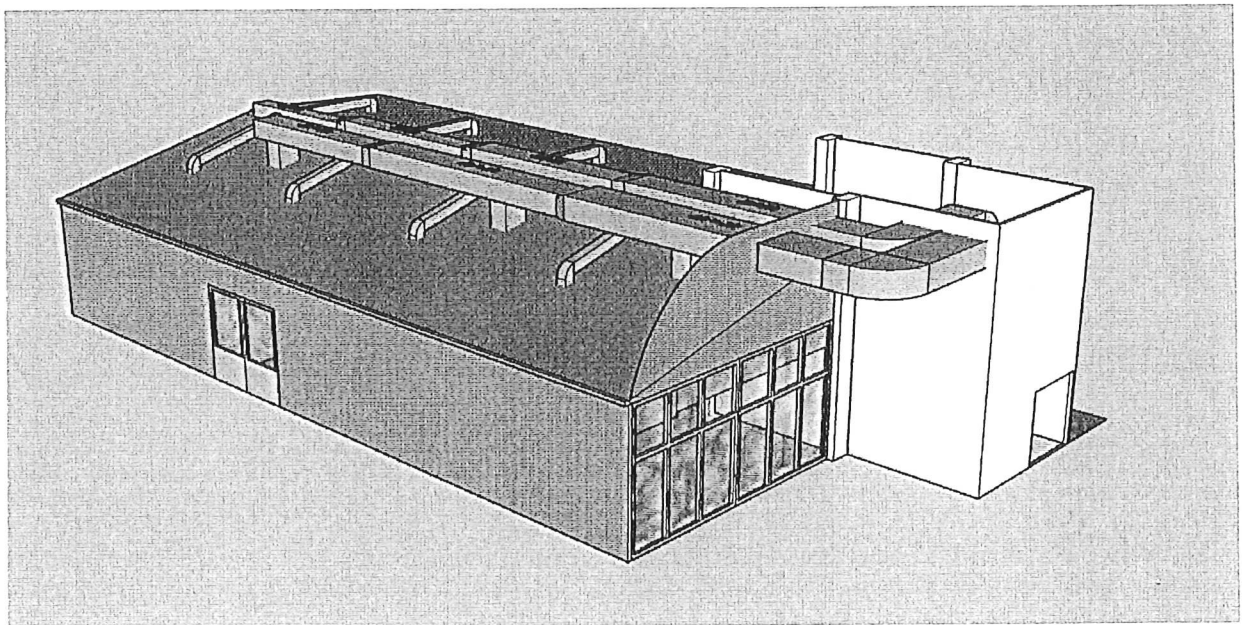
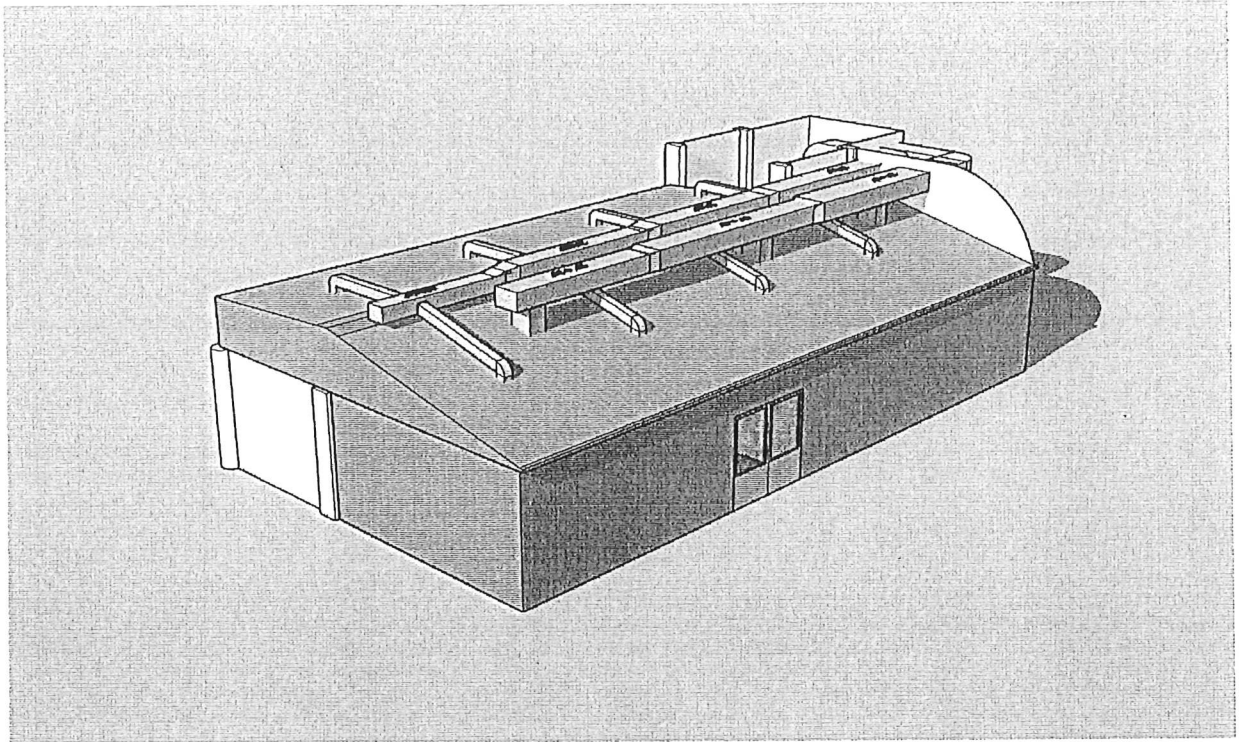
(นายสุรชัย ผ่องอำไพ)

(ลงชื่อ).....

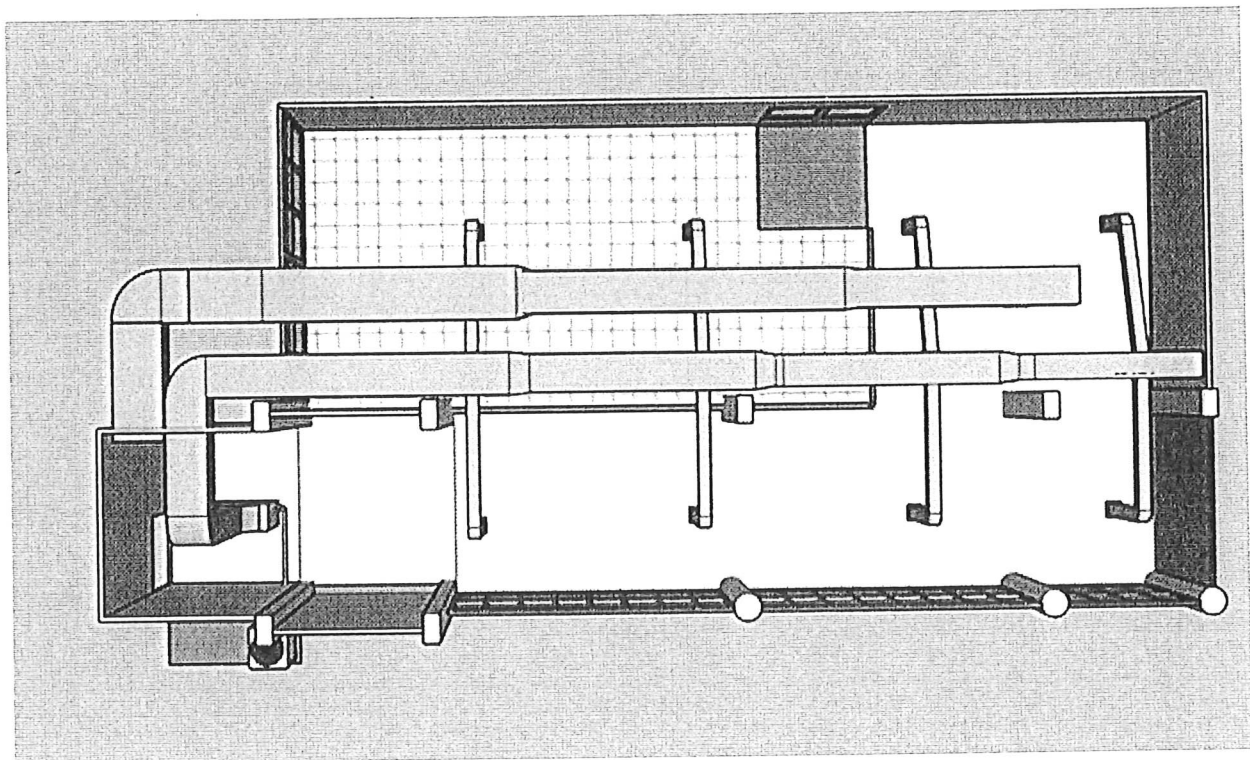
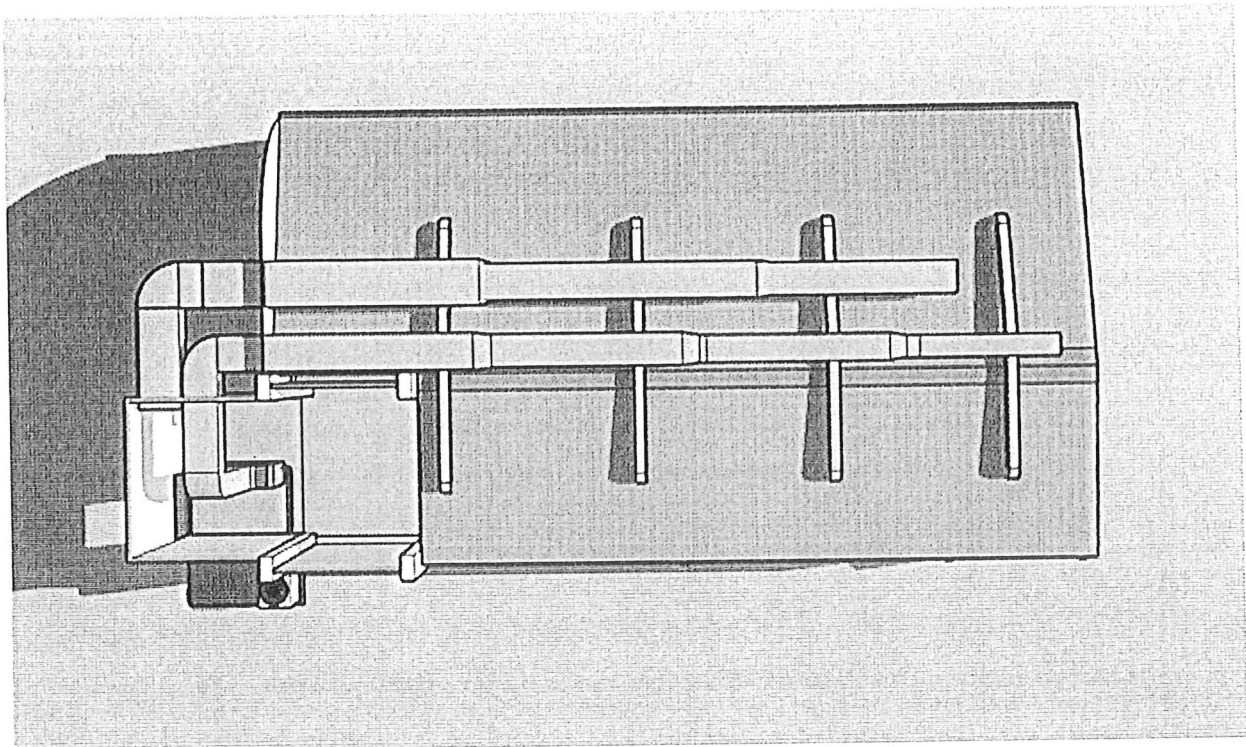
(นายเกริกฤทธิ์ สิทธิศาสตร์)

ภาคผนวก ก

แบบร่าง (Conceptual drawing) การติดตั้งเครื่องปรับอากาศแบบ Air Handling Unit Split System



Jim N



Handwritten signature or initials.